

ICOM INCORPORATED OSAKA JAPAN  
AGENTE ESCLUSIVO: MARCUCCI S.p.A. Via RIVOLTANA 4 VIGNATE -(MI)

**IC V200T/U200T**  
**RICETRASMETTITORI FM**  
**VHF/UHF**  
**PER APPLICAZIONI FISSE O VEICOLARI**  
**NEL SERVIZIO RADIOMOBILE**  
**TERRESTRE**

**GUIDA AL FUNZIONAMENTO**

The ICOM logo consists of a small circle above the letter 'I', followed by the letters 'COM' in a bold, sans-serif font.

ICOM

---

**marcucci** S.p.A.

Via F.lli Bronzetti, 37 - Milano  
Tel. 7386051

ICOM

IC V200T-IC U200T

**RICETRASMETTITORI FM VHF/UHF PER APPLICAZIONI FISSE O VEICOLARI  
PER IL SERVIZIO RADIOMOBILE TERRESTRE**

Con le possibilità operative date da questa nuova generazione di apparati viene positivamente assicurato l'inoltro dell'informazione ed il reperimento costante di tutte le stazioni veicolari o portatili (IC-H16T) operanti nel sistema.

Le due versioni: VHF ed UHF sono identiche nelle loro rispettive caratteristiche e funzioni. La programmazione operativa può essere considerata quale peculiare caratteristica nella versatilità del sistema.

Si possono infatti registrare sino a 100 canali di cui ciascuno comprendente il passo di duplice, il codice selettivo del ripetitore, il rispettivo codice della periferica indirizzata, il tono subaudio in trasmissione ed in ricezione, nonché il codice di identificazione individuale e la risposta automatica (Answer back).

I dati in comune potranno essere vantaggiosamente "clonati" da un altro apparato similare già in servizio nella rete mediante un semplice cavo collegato alle rispettive prese microfoniche; i dati caratteristici della stazione andranno invece impostati avvalendosi della tastiera e delle indicazioni rappresentate sul visore; operazione che con un PC predisposto allo scopo potrà essere rapidamente approntata dal rivenditore dei prodotti ICOM.

Fra i vari canali è possibile avviare il processo di ricerca escludendo quelli non interessati; si otterrà l'arresto nel caso un canale risultasse occupato oppure nel caso un indirizzo selettivo venga ricevuto.

Una certa riservatezza e protezione sulle varie comunicazioni in corso è data dalla possibilità di escludere l'abilitazione alla trasmissione e con l'impossibilità di escludere manualmente la soglia del silenziamento.

Il visore indica sempre l'identità della stazione chiamante. La chiamata indirizzata può essere ritrasmessa ad un "pager".

Il ricetrasmittitore è particolarmente robusto e ben schermato; il contenitore è realizzato in lega leggera, mentre un ampio dissipatore posteriore provvede ad un ampio smaltimento del calore anche se l'apparato è installato in una ubicazione poco ventilata.

Il modello VHF è fornito in due versioni:

Con canalizzazione da 12.5 kHz (V200TN) Ref. 5-720-262

Con canalizzazione da 25 kHz (V200TW) Ref. 5-720-263

Il modello UHF ha la canalizzazione di 25 kHz Ref. 5-720-271

Gli apparati sono forniti completi di staffa di supporto, cordone di alimentazione per sorgente in c.c e microfono.

**CARATTERISTICHE TECNICHE**

Gamma operativa:	146-174 MHz; 450-470 MHz
N. canali:	100 per il simplex o semiduplex
Temperatura operativa:	da -30°C a +60°C
Stabilità in frequenza:	0.0005%
Impedenza di antenna:	50Ω
Alimentazione:	13.8V con negativo a massa
Consumi:	Ricezione: 0.45A Trasmissione: 3A; (4A per l'U200T)
Dimensioni:	140 x 50 x 179 mm
Peso:	1.4 kg.

**RICEVITORE**

Configurazione:	a doppia conversione
Medie frequenze:	21.8 MHz; 455 kHz
Modulazione rilevabile:	16K0F3E (modello V200TW; U200T) 8K50F3E (modello V200TN)
Sensibilità:	0.35μV per 12 dB SINAD
Sensibilità dello Squelch al punto di soglia:	<0.3μV
Reiezione a spurie ed immagini:	70 dB min.
Selettività sul canale adiacente:	70 dB min.
Reiezione all'intermodulazione:	70 dB min.
Livello di uscita audio:	3W con il 10% di distorsione su 4Ω

**TRASMETTITORE**

Potenza RF:	10W
Deviazione max:	± 5 kHz (canalizzazione da 25 kHz) ± 2.5 kHz (canalizzazione da 12.5 kHz)
Soppressione di spurie ed armoniche:	>76 dB sotto il livello max.
Distorsione audio:	< 10%

**ACCESSORI OPZIONALI**

OPC-178	Cavetto per la duplicazione dei dati	Ref. 5-730-364
SP5	Altoparlante esterno	Ref. 5-730-361

## DISIMBALLO DELL'APPARATO

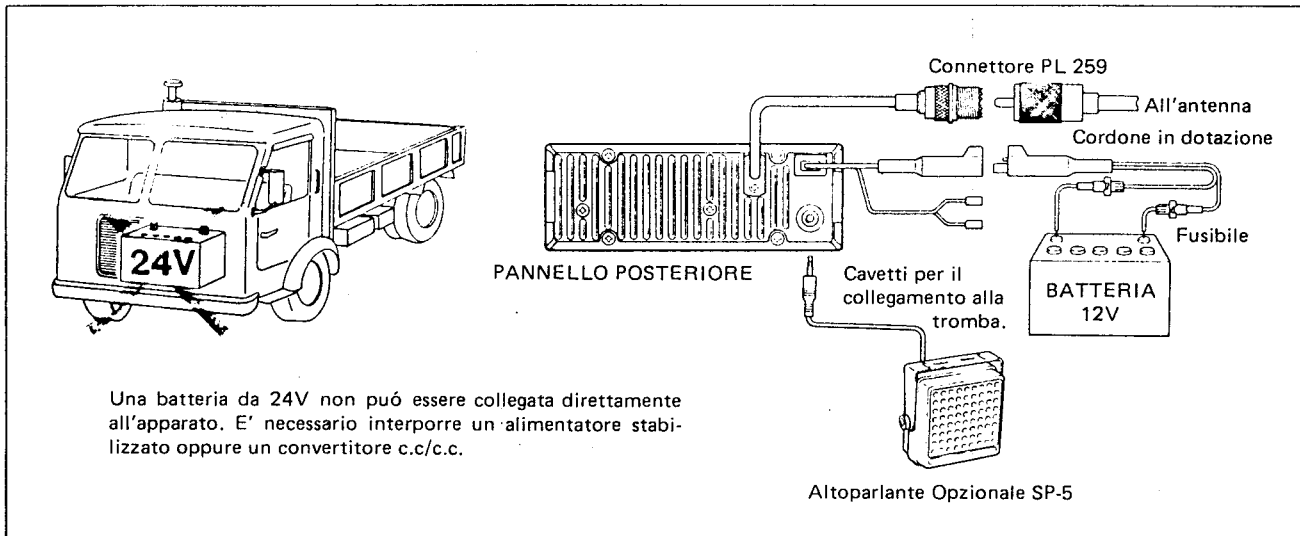
Sballato con cura l'apparato assicurarsi che vi sia il seguente materiale in dotazione.

ACCESSORI	QUANTITA'
1) Microfono (HM-45)	1
2) Cordone di alimentazione per sorgente continua (OPC-044A)	1
3) Staffa di supporto	1
4) Piastrina forata	1
5) Viti per il montaggio della staffa di supporto	4
6) Viti di fissaggio (M5 x 20)	4
7) Viti autofilettanti per il montaggio (5 x 16 A0)	4
8) Bulloncini per il fissaggio (M5)	4
9) Rondelle piane (M5)	8
10) Rondelle piane (M4)	4
11) Rondelle grower (M5)	4
12) Fusibili di riserva (10A)	2
13) Spinotto per altoparlante esterno	1
14) Chiave Allen	1
15) Supporto microfonico	1
16) Viti autofilettanti (M4 x 10)	2
17) Rondelle piane (M4)	2

## SEZIONE 1 - INSTALLAZIONE

### INSTALLAZIONE VEICOLARE

- 1) Trovare l'ubicazione adatta che possa reggere il peso del ricetrasmittitore e che non interferisca in nessun modo con la conduzione del mezzo.
- 2) Posizionare la staffa di supporto nell'ubicazione prescelta e segnare i punti oltre i fori della staffa dove si procederà con la foratura. Assicurarsi inoltre che i controlli ed interruttori siano facilmente accessibili e che il visore possa essere veduto dal posto di guida.
- 3) Eseguire la foratura ed installare la staffa come illustrato nel disegno più sotto. Stringere bene le viti.



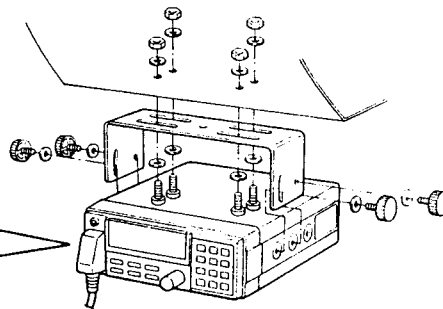
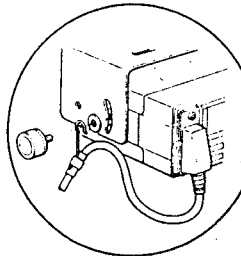
## ALIMENTAZIONE RICHIESTA

Il ricetrasmittitore è predisposto ad essere alimentato da una sorgente continua a 13.8V con il negativo a massa. Anche solo 12V di alimentazione daranno dei risultati soddisfacenti. La corrente massima richiesta è di 4A.

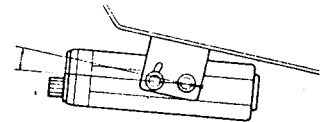
**ATTENZIONE:** Tensioni maggiori di 15V c.c. potranno danneggiare il ricetrasmittitore. Assicurarsi del valore della tensione prima di collegare l'apparato.

### INSTALLAZIONE

Fissare l'antistrappo sul lato onde prevenire danni al cavo microfonico

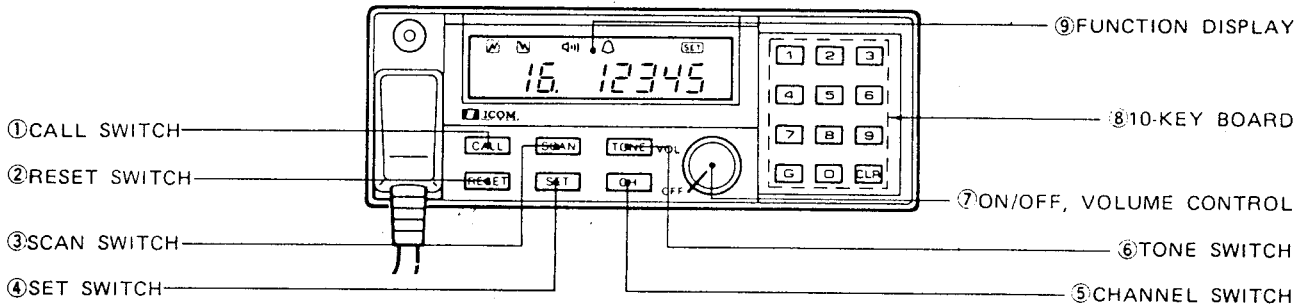


Variare l'inclinazione per la migliore visibilità

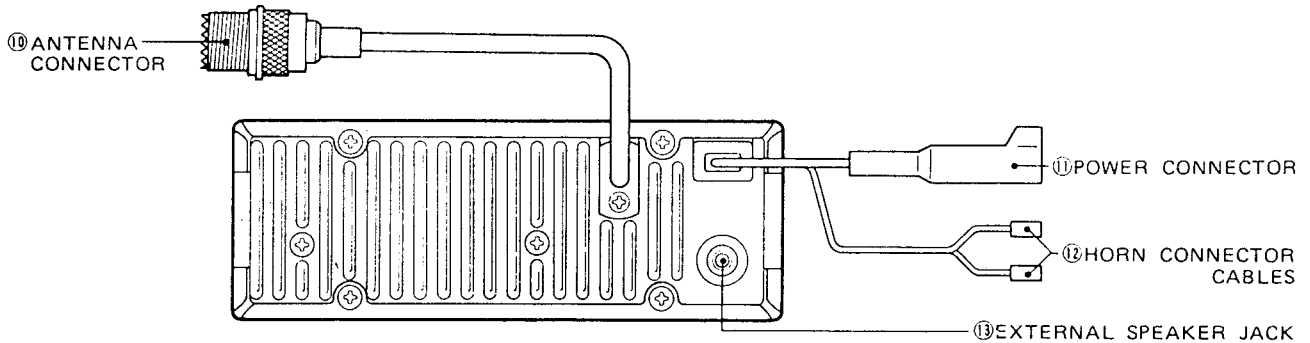


SEZIONE 2 - CONTROLLI ED INTERRUTTORI SUL PANNELLO FRONTALE E POSTERIORE

■ PANNELLO FRONTALE



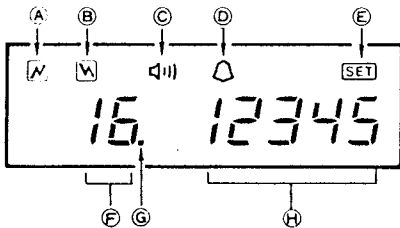
■ PANNELLO POSTERIORE



- 1) [CALL] PULSANTE DI CHIAMATA Premere detto tasto per trasmettere la chiamata selettiva a 5 toni .
- 2) [RESET] PULSANTE DI RIPRISTINO Va azionato (ON e OFF) per abilitare la funzione MONITOR oppure per ripristinare l'apparato al funzionamento normale.
- 3) [SCAN] PULSANTE SCAN Dà avvio ed arresta la ricerca quando il visore non indica il simbolo dell'altoparlantino.
- 4) [SET] PULSANTE SET Detto tasto andrà azionato quando si vorrà escludere un canale dal processo di ricerca.

- 5) [CH] COMMUTATORE DI CANALE  
Azionarlo per annullare il numero del canale.
- 6) [TONE] INTERRUTTORE TONE  
Premerlo per azzerare la codifica a 5 toni.
- 7) [VOL] ON/OFF VOLUME  
La rotazione del controllo in senso orario oltre lo scatto accende l'apparato.  
Una successiva rotazione aumenta il volume.  
Il controllo ha anche la funzione di Squelch. Lo Squelch verrà aperto estraendo il controllo e verrà successivamente chiuso quando nuovamente premuto.
- 8) TASTIERA (10 TASTI)  
Serve per impostare il numero di canale, la codifica a 5 toni e le chiamate di gruppo.

## 9) VISORE



## A) INDICATORE DI TRASMISSIONE

Il simbolo "W" viene indicato durante la trasmissione.

## B) INDICATORE BUSY

Viene indicato il simbolo "W" durante la ricezione di un segnale.

## C) INDICAZIONE MONITOR

Viene indicato il simbolo dell'altoparlante "☞" quando la funzione monitor è abilitata.

## D) INDICATORE DI CHIAMATA

Viene indicato il simbolo "🔔" quando il proprio codice selettivo viene ricevuto.

## E) INDICATORE SET MODE

Il "SET" viene indicato quando l'apparato è nel modo SET (usato per programmare il canale da essere escluso).

## F) INDICATORE DI CANALE

Indica il numero del canale operativo.



**G) INDICATORE SCAN**

Il "." viene indicato quando un canale non è escluso dalla ricerca.

**H) INDICATORE CODIFICA DI 5 TONI**

Indica la trasmissione della codifica a 5 toni.

**10) CONNETTORE D'ANTENNA**

La presa coassiale del tipo SO-239 accetta il relativo connettore PL-259 da intestare lungo la linea coassiale di trasmissione.

**11) POWER - PRESA PER L'ALIMENTAZIONE**

Collegarvi il relativo connettore intestato sul cordone di alimentazione per la sorgente c.c. da 13.8V.

**12) CAVETTI PER L'ALLACCIAMENTO ALLA TROMBA**

Detti cavetti andranno collegati alla tromba del mezzo (claxon) in modo da avvertire il guidatore eventualmente a distanza dalla propria vettura che almeno 2 toni dei 5 corrispondenti alla propria chiamata selettiva sono stati ricevuti. Anche questa funzione potrà essere programmata dal proprio rivenditore di prodotti ICOM.

**13) PRESA PER ALTOPARLANTE ESTERNO**

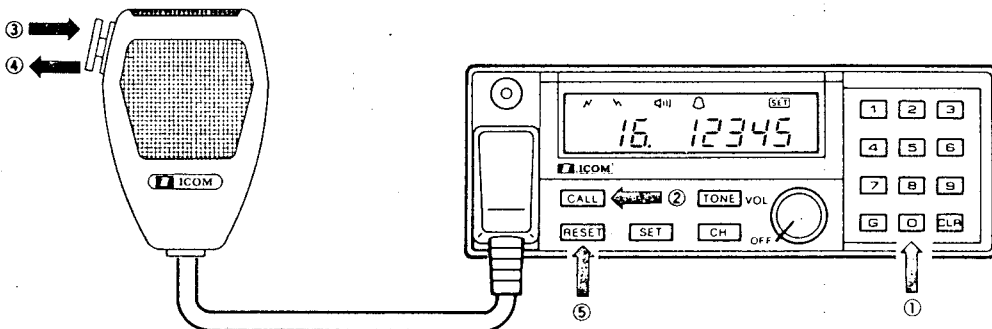
Collegarvi lo spinotto intestato alla linea di un altoparlante esterno la cui impedenza può essere da 2 a 8Ω.



- Il visore indicherà il simbolo della campanella "△".
  - Si avrà l'allarme sonoro (una sequenza di beep).
  - La funzione Monitor è abilitata, si avrà l'indicazione dell'altoparlantino "☞".
- 9) Terminata la comunicazione premere nuovamente il tasto [RESET] ed attendere una eventuale successiva chiamata.

### 3.2 TRASMISSIONE

- 1) Mediante la tastiera selezionare il proprio codice individuale già programmato.
- 2) Premere il tasto [CALL] in modo da trasmettere il proprio codice selettivo.
- 3) Per iniziare la trasmissione premere la levetta [PTT] posta sul microfono. Parlare nel microfono con voce normale.
  - Durante la trasmissione il visore indicherà il simbolo "☞".
- 4) Per ricommutare in ricezione rilasciare la levetta [PTT].
  - La funzione Monitor verrà inserita (ON) in modo automatico ed il visore indicherà il simbolo dell'altoparlantino "☞".
- 5) Terminata la comunicazione, azionare il tasto [RESET] per restare in attesa di una chiamata successiva.



## 6) FUNZIONI SPECIALI

Le seguenti funzioni potranno essere programmate dal rivenditore di prodotti ICOM di propria fiducia.

- TEMPO MASSIMO DI TRASMISSIONE (TIME-OUT):

Esclude in modo automatico il trasmettitore e dopo 60 secondi di continua trasmissione.

- INIBIZIONE DEL TRASMETTITORE:

Inibisce la trasmissione su quei canali che sono adibiti alla sola ricezione.

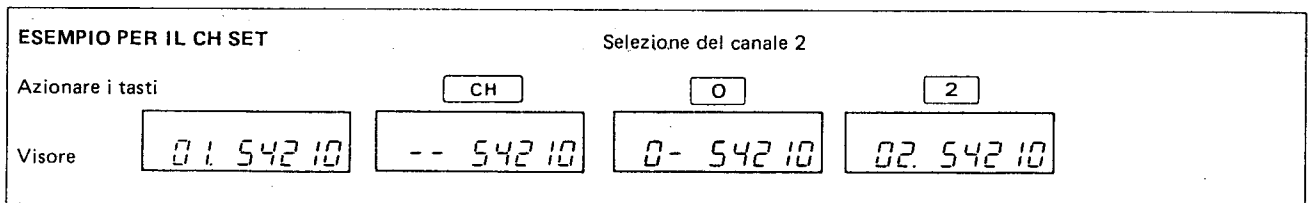
**ATTENZIONE:** nel caso il visore indichi " " " " " " " " non procedere ad una trasmissione in quanto si determinerebbero delle interferenze con le comunicazioni in corso.

## 3.3 SELEZIONE DEL CANALE OPERATIVO

1) Per azzerare il numero del canale indicato premere il tasto [CH].

2) Mediante la tastiera impostare il canale richiesto (2 cifre)

- Nel caso venga impostato un canale non programmato l'impostazione non verrà accettata ed il visore indicherà sempre in modo automatico il canale precedente.



## SEZIONE 4 - FUNZIONAMENTO

## 4.1 CHIAMATA DI GRUPPO

La selezione della chiamata di gruppo permette di accedere allo stesso momento a diverse stazioni che hanno in comune lo stesso canale operativo e le prime quattro cifre della chiamata selettiva, debitamente programmate dal proprio rivenditore di prodotti ICOM.

- 1) Azionare una o due volte il tasto [CLR] a seconda della chiamata di gruppo richiesta.
- 2) Premere il tasto [G] l'identico n. di volte come al passo precedente.
- 3) Trasmettere la chiamata di gruppo azionando il tasto [CALL].

ESEMPIO DI CHIAMATA DI GRUPPO		Chiamata del gruppo 2613X			
Azionare i tasti ed il commutatore		[CLR]	[G]	[CALL]	
Visore	02 26131	02 2613-	02 2613o	02 2613o	26130 26139

## 4.2 SELEZIONE DELLA CODIFICA A 5 TONI

- 1) Azionare il tasto [TONE]. Il visore non indicherà più la codifica di 5 cifre.
- 2) Impostare la codifica richiesta a 5 toni registrando le 5 cifre tramite la tastiera.
- 3) Quando si modificano le ultime cifre, azionare qualche volta il tasto [CLR] ed impostare successivamente il nuovo numero.

**ATTENZIONE:** Qualora la codifica a 5 toni non venga selezionata, il visore, dopo 5 secondi, indicherà nuovamente il canale precedente.

ESEMPIO TONO 1:		Impostazione del codice a 5 toni 23456				
Azionare i tasti ed il commutatore		[TONE]	[2]	[3] [4]	[5] [6]	
Visore	02 26131	02. - - - - -	02 2 - - - - -	02 234 - -	02 23456	

ESEMPIO TONO 2:		Variazione del codice a 5 toni da 23456 a 23460				
Azionare i tasti		[CLR]	[CLR]	[6]	[0]	
Visore	02 23456	02 2345-	02 234--	02 2346-	02 23460	

### 4.3 RICERCA

L'IC-U200T è provvisto di una funzione di ricerca con la quale effettua un campionamento su ciascun canale preprogrammato. Qualora una codifica individuale venisse ricevuta, la ricerca si arresterà in modo da effettuare un controllo sul relativo canale.

- 1) Se il visore indica l'altoparlantino "Ⓜ" azionare il tasto [RESET].
  - L'altoparlantino "Ⓜ" sparirà.
- 2) Azionare il tasto [SCAN]. La ricerca avrà inizio dal canale indicato.
  - La ricerca si arresterà nel caso un codice individuale venga ricevuto.

### 4.4 ESCLUSIONE DI UN CANALE

Con la presente funzione è possibile selezionare i canali da includere nella ricerca.

- 1) Selezionare i canali da escludere o da includere nel processo di ricerca.
- 2) Azionare il tasto [SET] e premere successivamente il tasto [1].
  - Il visore indicherà "S-ch on" oppure "S-ch off".
- 3) Per inserire o azzerare il canale in oggetto azionare il tasto [SET].
  - "S-ch on": controllo sul canale indicato durante il processo di ricerca.
  - "S-ch off": salta il canale indicato durante il processo di ricerca.
- 4) Per riportare al funzionamento normale azionare il tasto [RESET].
- 5) "•" Il puntolino apparirà sulla destra del canale in oggetto quando il canale non è escluso dal processo di ricerca.

